

LEISTER LE 3000 luftvärmare

(utan elektronik)



Läs bruksanvisningen före användning av luftvärmaren och spara den för framtida bruk.

ANVÄNDNINGSSOMRÅDEN

LEISTER luftvärmare 3000 är konstruerad för kontinuerlig användning, fast installerad i maskiner, anläggningar och utrustningar.

- **Torknings- och uppvärmingsprocesser** av olika slag
- **Krympning och svetsning** av emballagefolier och plastdetaljer
- **Uppvärmning** av genommatningsugnar och behållare
- **Aktivering och lossande** av lösningsmedelfritt lim och smältlim
- **Sterilisation** av förpackningsmaterial, t.ex. flaskor, korkar och behållare
- **Glättning** vid dragering, **glansbehandling** av choklad och kosmetiska artiklar
- **Tillskärning och sammansmältning** av tråd och väv i syntetmaterial
- **Lödning** av detaljer i tunnplåt
- **Påskyndande** av blandningsprocesser och **upplösning** av skumbildning vid blandnings- och påfyllningsmoment
- **Avgradning** av pressade plastdetaljer och **glansbehandling** av plastytor





VARNING



Det är **livsfarligt** att ta isär luftvärmaren när den är nätansluten. Spänningsförande delar blir lätt åtkomliga. Koppla först ifrån nätanslutningen (alla faser).



Brandfara och explosionsrisk föreligger vid oförsiktig användning av varmluftsapparater, särskilt i närheten av brännbara material och antändbara gaser.



Risk för brännskador! Vidrör inte munstycke och värmelementhylsa när apparaten är varm; låt den först kallna. Rikta aldrig varmluften mot människor eller djur.



VIKTIGT



Luftvärmarens **märkspänning** måste vara samma som nätspänningen.



Skydda apparaten för väta och fukt.



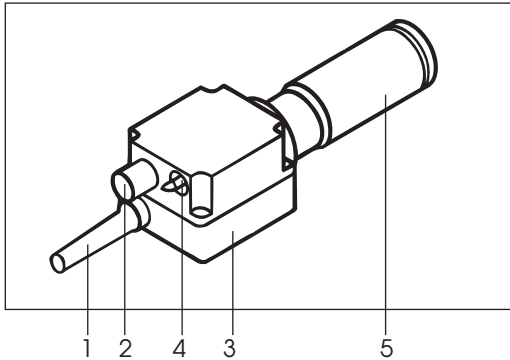
Håll apparaten under uppsikt vid användning.

TEKNISKA DATA

Elektrisk säkerhet: **dubbelisolering**

Spänning	V~	220–230	120
Frekvens	Hz	50 / 60	
Effekt	W	3000	2200
Min. luftflöde	l/min	400	300
Max. temperatur	°C	650	650
Omgivningstemperatur	°C	<100	<100
Vikt	kg	0,5	0,5
Mått	mm	225 × 70 × 58	

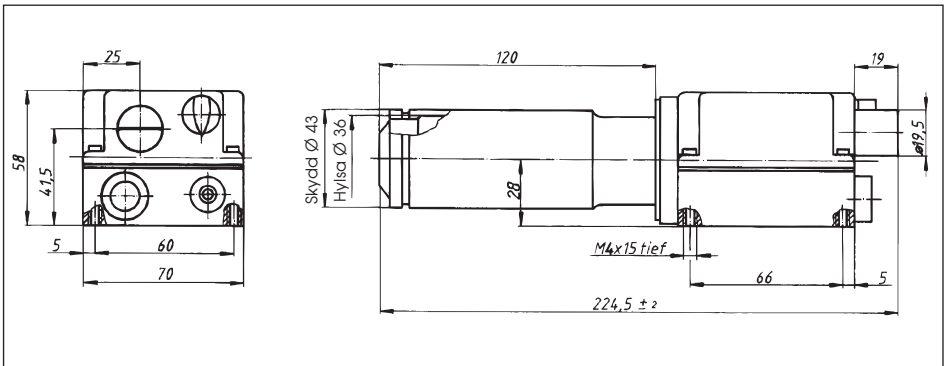
Beskrivning



1. Skydd för nätkabel
2. Luftintag $\varnothing 19,5$ mm
3. Anslutningskåpa
4. Luftspjäll
5. Värmeelementhylsa med skydd

Installation

- Luftvärmaren installeras fast med fyra 4 mm skruvar i **anslutningskåpan (3)**.
- Installationskrav:
 - endast kallluft får sugas in
 - ingen restvärme får stå kvar
 - luftvärmaren får inte utsättas för varmluft från någon annan varmluftsapparat
- Skydda apparaten för stötar och vibrationer.
- Alla mått i mm.



Lufttillförsel

- För att luftvärmaren och värmeelementet inte skall skadas, får minsta tillåtna luffflöde aldrig underskridas och max. tillåtna temperatur (mätt 3 mm framför värmeelementhylsan) inte överskridas. Om lufttillförseln avbryts eller minsta tillåtna luffflöde underskrids, måste strömmen omedelbart kopplas ifrån.
- LEISTERS originalfläktar måste användas. (Kontrollera fläktens rotationsriktning vid nätanslutning).
- I dammig miljö, montera LEISTERS stålfilter på fläktens luftintag. Vid starkt förorenad luft med elektriskt ledande och fuktiga partiklar måste specialfilter monteras för undvikande av kortslutning i apparaten.
- Luftvärmaren får inte tillföras luft som är varmare än 100°C.

Användning

- Anslut luftvärmaren till nätet.
- Nätkabeln måste ha rätt tvärsnittsarea och ska anslutas av fackman.
- Montera munstycke eller reflektor för avsett ändamål (se Viktigt nedan).
- Minska luftflödet vid behov med **luftspjället (4)**.
- Se till att varmluften kan strömma ut fritt, annars kan restvärme skada luftvärmaren (brandfara).
- LEISTERS auktoriserade återförsäljare och serviceverkstäder anordnar efter föregående anmälan gratis halvdagskurs i apparatens användningsområden (se sidan 1).
- Efter användning, kyl ner apparaten genom kallluftblåsning för att eliminera restvärme.

VIKTIGT:

- ★ **För att skydda luftvärmaren och värmeelementet, se till att munstycket eller reflektorn inte reducerar luftflödet under minsta tillåtna värde (se sidan 2).**
- ★ **Apparaten måste nätanslutas via en säkerhetsbrytare som har 3 mm kontaktavstånd och som bryter samtliga faser.**

TILLBEHÖR

- Endast LEISTERS originaltillbehör får användas.
- Låt apparaten kallna före byte av munstycke eller reflektor.

SERVICE OCH REPARATIONER

- Reparationer får endast utföras av en **auktoriserad LEISTER-service** som omgående åtgärdar insända apparater och garanterar en fackmässig och tillförlitlig service i överensstämmelse med kopplingscheman och användning av originaldelar.

GARANTI OCH ANSVAR

- Garantiåtagande och ansvar gäller enligt tillverkarens garantisedel och allmänna leverans- och försäljningsvillkor.
- Fabriksgarantin gäller endast apparater i originalutförande. LEISTERS apparater får icke modifieras eller byggas om.

Reservation för ändringar i konstruktion och utförande.

För service och närmare upplysningar, kontakta: